

ClearOne.

CHAT 50 개인 스피커 폰

사용자 설명서



목차

전화	1.800.283.5936 1.801.974.3760
팩스	1.801.977.0087
전자 우편	tech.support@clearone.com

CHAT 50 사용자 설명서

CLEARONE 부품 번호 **800-159-001**. 2006년 3월 (REV. 1.0)

© ClearOne Communications, inc. All rights reserved.
본 안내서의 어떠한 부분도 ClearOne Communications의 서면
승인 없이는 어떠한 형식이나 수단으로도 복제될 수 없습니다.
미국에서 인쇄. ClearOne Communications에서 특정 권한을
보유하고 있습니다. 본 문서의 내용은 예고 없이 변경될 수
있습니다

목차 계속

제 1장: 도입

제품 개요	1
서비스 및 지원	1
중요 안전 정보	2
제품 꺼내기	3

제 2장: 시작하기

Chat 50 소프트웨어 설치하기	5
Chat 50 구성 및 테스트하기	10
Chat 50 연결하기	14
전화에 Chat 50 연결하기	14
휴대폰에 Chat 50 연결하기	15
MP3 플레이어에 CHAT 50 연결하기	16
데스크톱 화상 회의 장치에 CHAT 50 연결하기 ..	17

제 3장: Chat 50 구성 소프트웨어 사용하기

Device Setup	19
My Devices	20
Update Firmware	21
Help	24
Advanced	24
Advanced Settings	25
Advanced Settings: Database	26
Advanced Settings: Log	28

제 4장: Chat 50 사용하기

전원 LED 표시기	29
Volume Up/Down & Mute 버튼	29

제 5장: 유지 보수

Chat 50 관리법	31
문제 해결	31
중단된 펌웨어 업데이트로부터 복구	32

제 6장: 부록

명세서	33
준수 사항	34
보증	34

제 1장: 도입

제품 개요

ClearOne Chat 50 개인 스피커 폰을 구입해 주셔서 감사합니다. Chat 50은 핸드 프리 통화와 오디오 재생을 위해 다양한 장치에 연결하는 휴대용 오디오 주변기기입니다.

Chat 50은 다음의 장치를 포함한 다수의 장치들과 함께 사용할 수 있습니다.

- Skype, Vonage와 같은 인터넷 전화
- Avaya, Cisco와 같은 엔터프라이즈 전화
- Avaya, Cisco와 같은 VoIP 소프트폰
- Motorola, Nokia와 같은 휴대폰
- iPod와 같은 MP3 플레이어
- IBM/Lotus Sametime, Microsoft NetMeeting과 같은 웹 컨퍼런싱
- AIM, MSN과 같은 인터넷 메신저
- Polycom, Sony와 같은 데스크톱 화상 회의
- iTunes, Quicktime, RealPlayer와 같은 오디오 재생
- TeamSpeak, Ventrilo, Roger Wilco와 같은 PC-기반 게임

서비스 및 지원

Chat 50 셋업 또는 작동법에 관한 추가 정보가 필요한 경우 연락 주십시오. 본사의 제품을 지속적으로 발전시키고 사용자의 필요를 보다 잘 충족시켜 드릴 수 있도록 여러분의 의견과 피드백을 제공해 주십시오.

기술 지원

전화: 1.800.283.5936 (미국) 또는 1.801.974.3760

팩스: 1.801.977.0087

전자 우편: tech.support@clearone.com

웹 사이트: www.clearone.com

판매 및 고객 서비스

전화: 1.800.945.7730 (미국) 또는 1.801.975.7200

팩스: 1.800.933.5107 (미국) 또는 1.801.977.0087

전자 우편: sales@clearone.com

제품 반품

모든 제품 반품에는 RA(Return Authorization) 번호가 필요합니다. 제품을 반품하기 전에 ClearOne 기술 지원팀에 문의하십시오. 제품에 포함된 모든 품목을 반품하도록 하십시오.



중요 안전 정보

본 제품을 처음 사용하기 전에 안전 지침을 참조하십시오. 이 회의 통화용 전화기는 전원이 꺼질 경우 긴급 전화 통화가 가능하도록 설계되지 않았습니다. 긴급 서비스에 액세스할 수 있도록 대체 방안을 마련하십시오.

- 모든 지침을 읽고 숙지하며, 이 제품에 표시된 모든 경고와 지침사항을 따릅니다.
- 청소하기 전에 벽에 있는 전원 콘센트에서 제품을 빼십시오. 액상 세정제나 분무형 세척제를 사용하지 마십시오. 젖은 천으로 닦으십시오.
- 이 제품을 욕조, 대야, 주방 싱크대, 빨래통, 축축한 지하실이나 수영장 근처 등 물이 있는 곳에서 사용하지 마십시오.
- 이 제품을 평평하지 않은 카트, 선반이나 테이블 위에 놓지 마십시오. 제품을 떨어뜨리게 되면 심각한 손상을 입을 수 있습니다.
- 제품을 난방기나 난방 조절 장치 근처에 두지 마십시오. 통풍이 적절하게 이루어지지 않는 경우에는 장착식으로 설치하지 마십시오.
- 이 제품은 표시된 레이블에서 명시한 전원 공급 유형에서만 작동해야 합니다. 현재 위치에서 전원 공급 유형을 알 수 없는 경우, 대리점이나 지역 전원 공급 회사에 문의하십시오.
- 화재나 감전의 위험이 있으므로 전원 콘센트나 전원 내선 코드를 과도하게 연결하여 사용하지 마십시오.
- 제품에 액체류를 쏟지 마십시오.
- 감전의 위험을 줄이려면 이 제품을 분해하지 마십시오. 뚜껑을 열거나 제거하면 위험한 전압 사고나 다른 위험에 노출될 수 있습니다. 제품을 잘못 조립하게 되면 다음 번 사용 시 감전의 원인이 될 수 있습니다.
- 다음과 같은 경우에는 전원 콘센트에서 제품을 빼고 배터리를 분리시킨 다음, 공인된 서비스 담당 직원에게 서비스를 의뢰하시기 바랍니다:
 - a. 전원 공급 코드나 플러그가 손상되었거나 닳은 경우.
 - b. 제품에 액체류를 쏟은 경우.
 - c. 제품이 작동 지침에 따라 올바르게 작동하지 않는 경우.
 - d. 제품을 떨어뜨리거나 제품이 손상된 경우.
 - e. 제품 성능에 눈에 띄는 변화가 나타나는 경우.
- 뇌우 현상이 발생하는 경우에는 전화기를 사용하지 마십시오. 뇌우의 번갯불로 인해 감전이 발생할 수 있습니다.
- 가스가 새는 곳에서 이 제품을 사용하지 마십시오.
- 전문 의료 기기 근처나 맥박 조정기를 사용하고 있는 경우 이 제품을 사용하지 마십시오.
- 이 제품은 자동 응답기, TV 세트, 라디오, 컴퓨터, 전자 레인지 등의 전자 기기와 너무 가까이 놓으면 전파가 서로 충돌할 수 있습니다.

이 지침을 저장하십시오

제품 꺼내기



Chat 50을 평평한 표면에 조심스럽게 내려 놓으십시오. 그림 1.1에 명시된 모든 부품을 받았는지 확인하십시오.



그림 1.1 Chat 50 부품

- 주의: ClearOne은 배송 과정에서 발생한 제품 파손에 대해 책임지지 않습니다. 배송 회사에 직접 청구해야 합니다. 명백한 파손의 증거가 있는지 제품을 주의 깊게 검사하십시오. 제품이 파손된 것처럼 보이는 경우, 배송 회사가 검사할 수 있도록 원본 상자와 포장 재료를 보관하고 배송 회사에 즉시 연락합니다.

경고: 감전을 예방하려면 본 기기를 비 또는 습기에 노출해서는 안됩니다.

	<p>주의</p> <p>감전 위험 열지 마십시오.</p>	
<p>삼각형 안의 번개 또는 화살표 머리는 본 기기 내부의 위험한 전압을 알려 주는 경고 표시입니다.</p>	<p>주의: 감전의 위험을 줄이려면 커버(또는 후면)를 제거해서는 안됩니다. 내부에 사용자가 직접 수리할 수 있는 부품이 없으므로 자격 있는 서비스 기술자에게 서비스를 요청하십시오.</p>	<p>삼각형 안의 느낌표는 본 기기에 포함되어 있는 중요 지침을 알려 주는 경고 표시입니다.</p>
<p>본 기기의 하단/후면의 표시를 참조하십시오.</p>		

제 2장: 시작하기

Chat 50 소프트웨어 설치하기

1. 컴퓨터의 CD-ROM/DVD 드라이브에 Chat 50 CD를 삽입합니다. Setup Wizard 환영 화면(그림 2.1 참조)이 나타납니다.

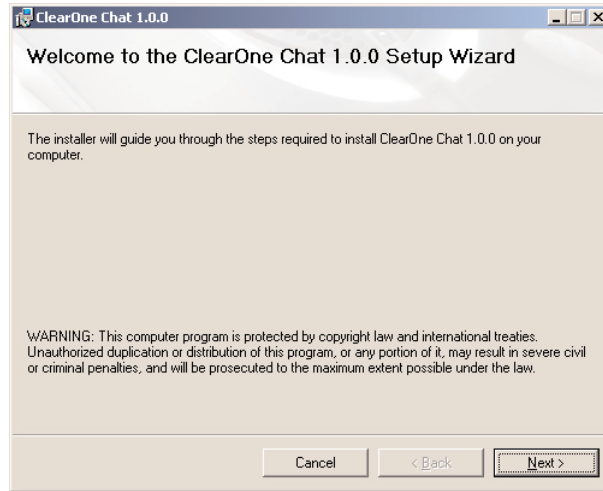


그림 2.1 Chat 50 Installation Wizard 환영 화면

2. Next>를 클릭합니다. License Agreement 화면(그림 2.2 참조)이 나타납니다.



그림 2.2 Chat 50 License Agreement 화면

3. 라이선스 계약을 읽고 I Agree 버튼을 클릭한 후 Next>를 클릭합니다. Select Installation Folder 화면(그림 2.3 참조)이 나타납니다.

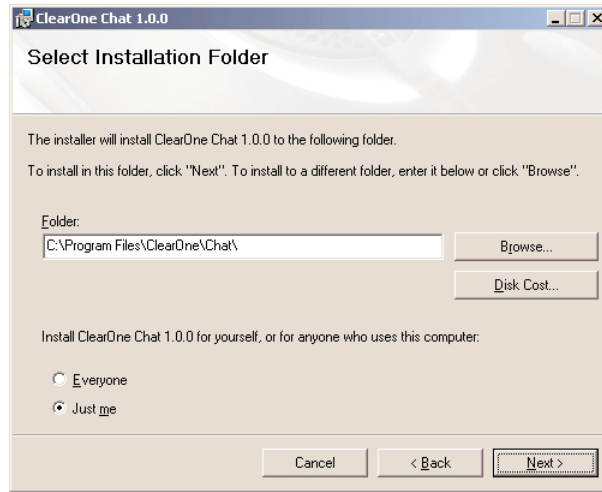


그림 2.3 Chat 50 Select Installation Folder 화면

4. 컴퓨터에서 Chat 50을 사용할 사용자 -모든 사용자 또는 자신—에 따라 버튼을 클릭합니다. 모든 사용자가 사용할 경우 Everyone 버튼을, 자신만이 사용할 경우 Just me 버튼을 클릭한 후 Next>를 클릭합니다. Confirm Installation 화면(그림 2.4 참조)이 나타납니다.

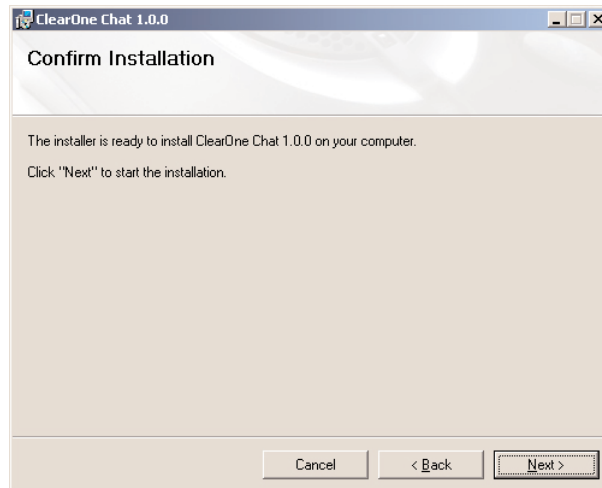


그림 2.4 Chat 50 Confirm Installation 화면

5. 소프트웨어 설치를 시작하려면 Next>를 클릭합니다. Installing ClearOne Chat 화면(그림 2.5 참조)이 나타나 소프트웨어 설치 과정을 표시합니다. 설치를 마치면 Device Driver Installation Welcome 화면(그림 2.6 참조)이 나타납니다.

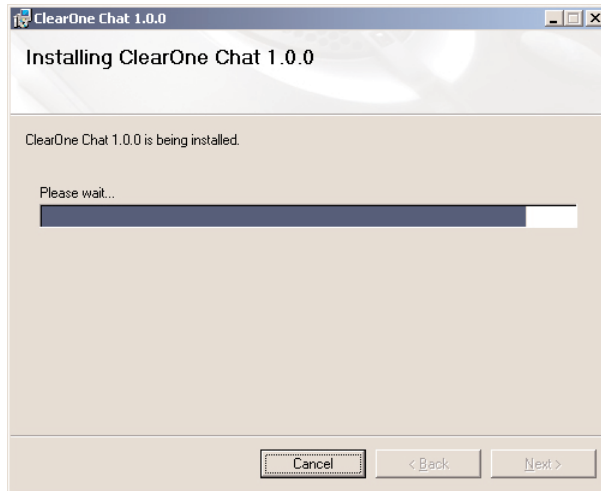


그림 2.5 Installing ClearOne Chat Configuration Software 화면

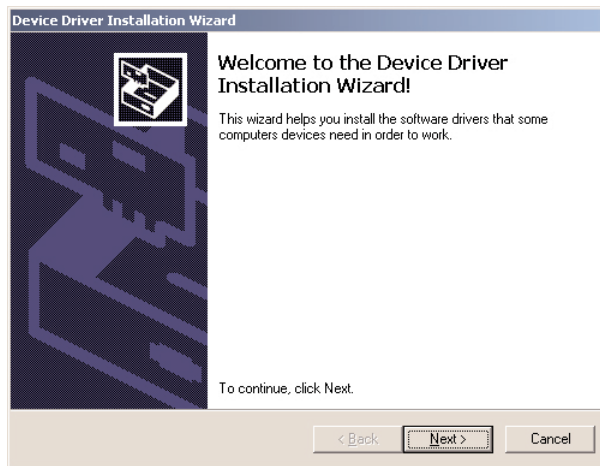


그림 2.6 Chat 50 Device Driver Installation Welcome 화면

6. Next>를 클릭합니다. Chat 50 장치 드라이버가 설치됩니다. 설치를 마치면 Completing the Device Driver Installation Wizard 화면(그림 2.7 참조)이 나타납니다.

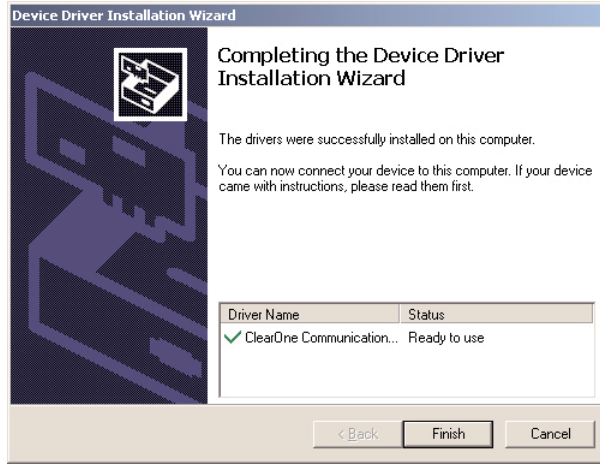


그림 2.7 Chat 50 Completing the Device Driver Installation Wizard 화면

7. Finish를 클릭합니다. ClearOne Chat Information 화면(그림 2.8 참조)이 나타납니다.

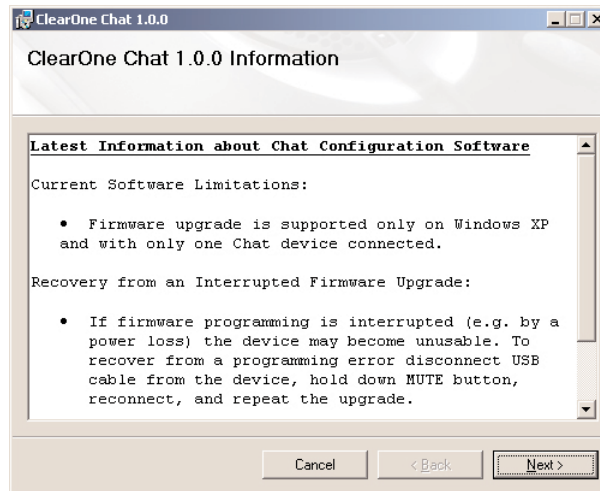


그림 2.8 Chat 50 Installation Complete 화면

8. Chat 버전에 관한 최신 정보를 숙지하도록 버전 정보를 정독하십시오. 정독을 마치면 Finish를 클릭합니다. Installation Complete 화면(그림 2.9 참조)이 나타납니다.

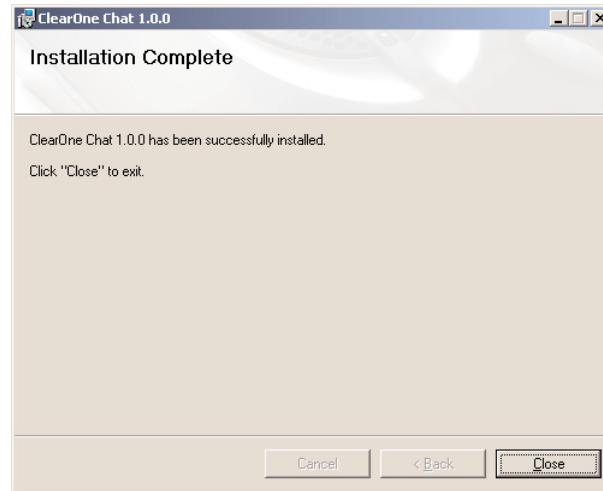


그림 2.9 Chat 50 Installation Complete 화면

9. Close를 클릭합니다. 이제 Chat 50을 구성하고 테스트할 준비가 되었습니다.

Chat 50 구성 및 테스트하기

1. 그림 2.10과 같이 동봉된 USB 2.0 케이블을 사용하여 컴퓨터에 Chat 50을 연결합니다.

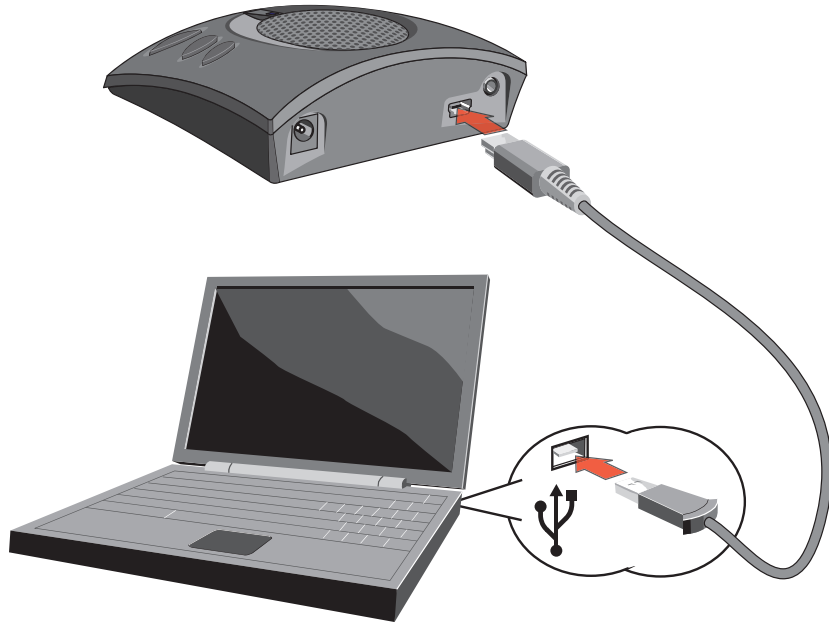


그림 2.10 PC에 Chat 50 연결하기

2. Chat 50의 LCD가 파란색, 빨강색, 파란색 순으로 점등합니다. Windows New Hardware Found 대화 상자가 나타나고 장치 드라이버가 로드됩니다. 장치 드라이버가 성공적으로 로드되면 Finish를 클릭합니다.
3. 데스크톱의 Clearone Chat 아이콘(그림 2.11 참조)을 두 번 클릭하여 Chat 50 구성 소프트웨어를 시작합니다.

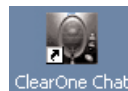


그림 2.11 Chat 50 데스크톱 아이콘

4. Chat 50 주 화면(그림 2.12 참조)이 나타납니다. Device Setup 버튼(그림 2.13 참조)을 클릭합니다.



그림 2.12 Chat 50 주 화면

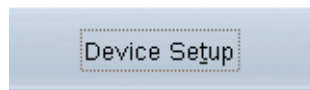


그림 2.13 Chat 50 Device Setup 버튼

5. Device Setup 화면이 Step 1: Select a device type column 아래에 표시되는 사용 가능한 장치 목록과 함께 나타납니다. Chat 50과 함께 사용할 장치 종류를 클릭합니다.



그림 2.14 Chat 50 Device Setup 화면: 장치 종류

6. Step 2: Select a manufacturer (그림 2.15 참조) 목록에서 장치 제조업체를 클릭합니다. 장치가 목록에 없는 경우 Generic을 클릭합니다.

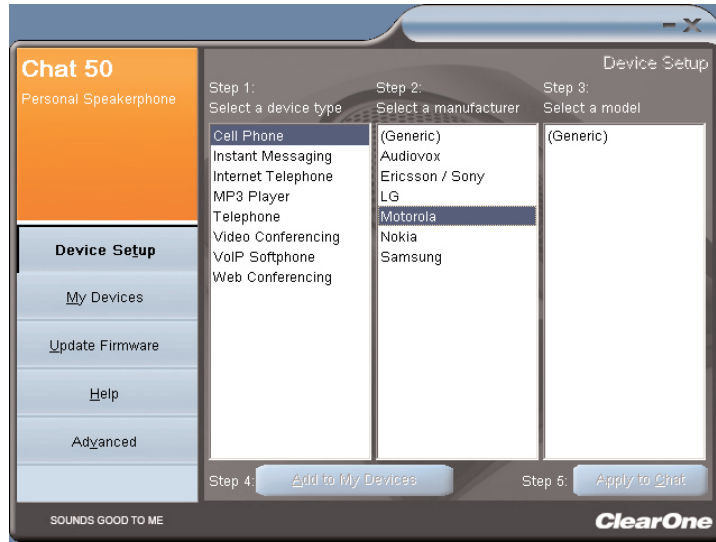


그림 2.15 Chat 50 Device Setup 화면: 장치 제조업체

7. Step 3: Select a model(그림 2.16 참조) 목록에서 장치 모델을 클릭합니다. 모델이 목록에 없는 경우 Generic을 클릭합니다.



그림 2.16 Chat 50 Device Setup 화면: 장치 모델

8. My Devices 목록에 이 장치를 저장하려면 Step 4: Add to My Devices를 클릭합니다. Chat 50에 이 오디오 설정을 적용하려면 Apply to Chat을 클릭합니다. (그림 2.17 참조)



그림 2.17 Chat 50 Add to My Devices 및 Apply to Chat 버튼

9. 방금 셋업한 장치에 Chat 50을 연결합니다. (다음 절의 해당 연결 그림 참조)

→ 주의: 아날로그 장치에 연결하는 경우 Chat 50을 PC에 연결한 채로 놓아 둘 수 있습니다. 이 경우 Chat 50이 전에 연결한 USB 2.0 케이블을 통해 전원을 공급 받기에 전원 공급 장치에 연결하지 않아도 됩니다.

10. 장치의 사용을 통해 Chat 50의 탁월한 오디오 품질을 확인해 봅니다.
11. 이 장치를 위해 Chat 50 오디오 설정을 추가로 변경하거나 다른 장치를 셋업하고자 하는 경우 Chat 50 도움말 파일(Chat 50 구성 소프트웨어에서 Help 버튼(그림 2.18 참조)을 클릭하여 액세스) 또는 자세한 정보를 위해 제 3장: Chat 50 구성 소프트웨어 사용하기를 참조하십시오.



그림 2.18 Chat 50 Help 버튼

Chat 50 연결하기

다음 절은 PC 이외의 다른 장치에 Chat 50을 연결하는 방법을 설명합니다.

전화에 Chat 50 연결하기

1. 그림 2.19와 같이 동봉된 전원 공급 장치(USB Plus 전용)를 사용하여 전기 콘센트에 Chat 50을 연결합니다.

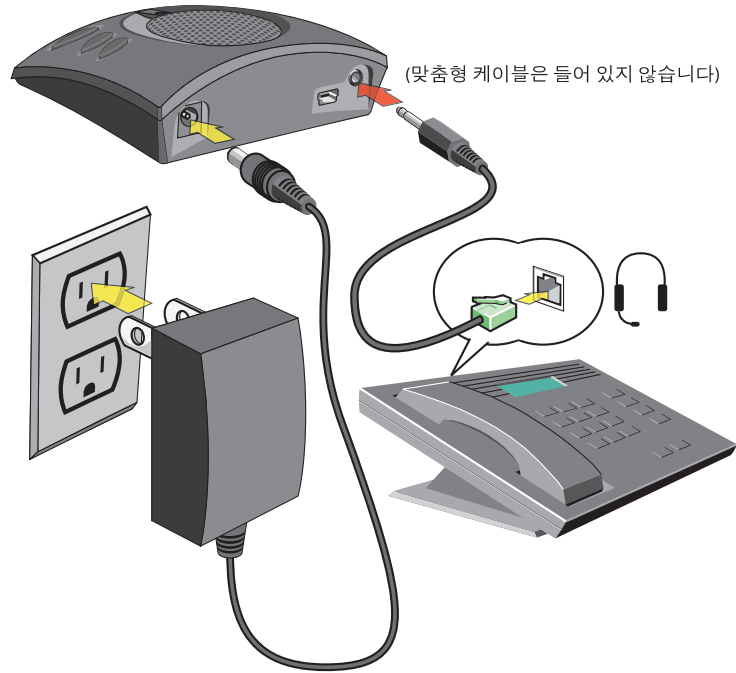



그림 2.19 전화에 Chat 50 연결하기

2. 그림 2.19와 같이 ClearOne 전화 연결 케이블(별도 판매)을 사용하여 전화 헤드폰 잭 (또는 2.5mm 잭)에 Chat 50을 연결합니다.

 전화선 잭에 케이블을 꽂는 경우 전화 및/또는 Chat 50이 파손될 수 있으므로 꽂지 마십시오

휴대폰에 Chat 50 연결하기

1. 그림 2.20과 같이 동봉된 전원 공급 장치(USB Plus 전용)를 사용하여 전기 콘센트에 Chat 50을 연결합니다.

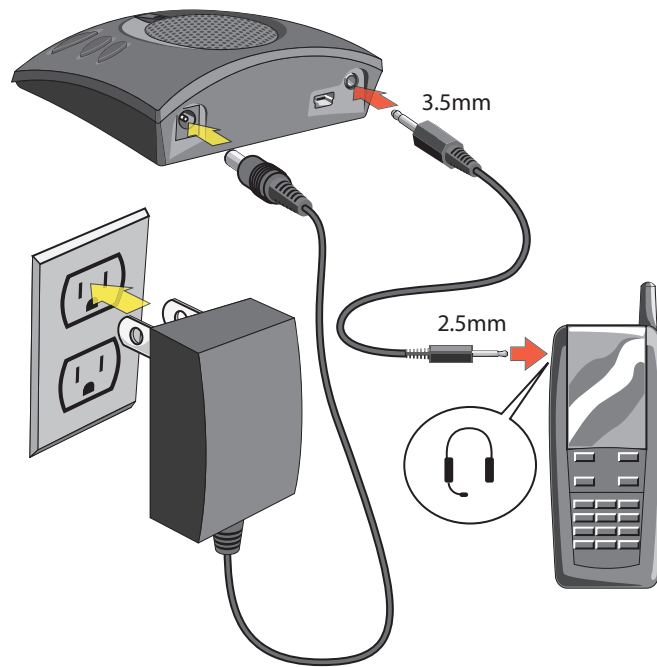


그림 2.20 휴대폰에 Chat 50 연결하기

2. 그림 2.20과 같이 동봉된 2.5mm-3.5mm 휴대폰 연결 케이블을 사용하여 휴대폰 헤드폰 잭 (또는 2.5mm 잭)에 Chat 50을 연결합니다

MP3 플레이어에 CHAT 50 연결하기

1. 그림 2.21과 같이 동봉된 전원 공급 장치(USB Plus 전용)를 사용하여 전기 콘센트에 Chat 50을 연결합니다.

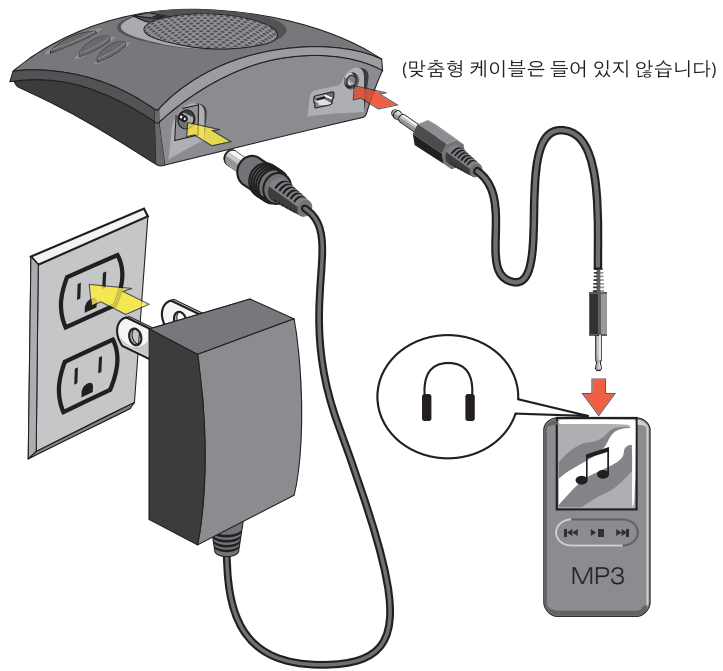


그림 2.21 MP3 플레이어에 Chat 50 연결하기

2. 그림 2.21과 같이 ClearOne MP3 연결 케이블(별도 판매)을 사용하여 MP3 플레이어 헤드폰 잭 (또는 2.5mm 잭)에 Chat 50을 연결합니다

데스크톱 화상 회의 장치에 CHAT 50 연결하기

1. 2.22와 같이 동봉된 전원 공급 장치(USB Plus 전용)를 사용하여 전기 콘센트에 Chat 50을 연결합니다

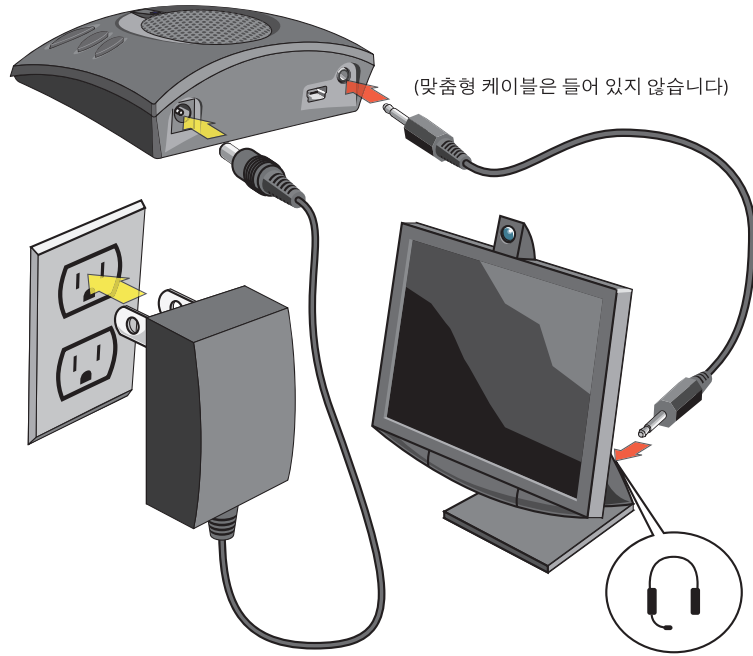


그림 2.22 데스크톱 화상 회의 장치에 Chat 50 연결하기

2. 그림 2.22와 같이 ClearOne 데스크톱 화상 회의 장치 연결 케이블(별도 판매)을 사용하여 데스크톱 화상 회의 장치 헤드폰 잭 (또는 2.5mm 잭)에 Chat 50을 연결합니다.

제 3장: Chat 50 구성 소프트웨어 사용하기

DEVICE SETUP

Device Setup을 사용하여 Chat 50에 연결한 장치에 맞게 Chat 50을 셋업하여 최적의 효율성을 보장할 수 있습니다. 다음 단계를 실행하여 장치에 맞게 Chat 50을 셋업합니다. (다음 단계를 실행하며 그림 3.1을 참조하십시오.)



그림 3.1 Device Setup 화면

1. Chat 50에 연결한 장치 종류를 선택합니다.
2. Chat 50에 연결한 장치 제조업체를 선택합니다. (장치 제조업체가 목록에 없는 경우 Generic을 선택합니다.)
3. Chat 50에 연결한 장치의 모델을 선택합니다. (장치 모델이 목록에 없는 경우 Generic을 선택합니다.)
4. My Devices 목록에 이 장치를 추가하려면 Add to My Devices 버튼을 클릭합니다.
5. 장치가 성공적으로 추가되었음을 알리는 메시지가 나타납니다. Chat 50에 이 오디오 설정을 적용하려면 Apply to Chat 버튼을 클릭합니다.
6. Chat 50에 설정을 적용했음을 알리는 메시지가 나타납니다.

MY DEVICES

My Devices 화면(그림 3.2 참조)은 Chat 50과 함께 사용하기 위해 구성한 모든 장치를 표시합니다.



그림 3.2 My Devices 화면

Chat 50과 함께 사용할 장치를 선택하고 Apply to Chat 버튼을 클릭하여 이 오디오 설정을 Chat 50에 적용합니다.

My Devices 목록으로부터 장치를 제거하기 원하는 경우 제거하고자 하는 장치를 선택하고 Remove from My Devices 버튼을 클릭합니다. (이는 My Devices 목록에서만 장치를 제거하며 Device Database에서는 제거하지 않습니다. - 자세한 정보는 26 페이지의 Advanced Settings: Database를 참조하십시오.)

UPDATED FIRMWARE

Update Firmware 버튼을 클릭하면 펌웨어 업데이트 화면(그림 3.5 참조)이 나타납니다.

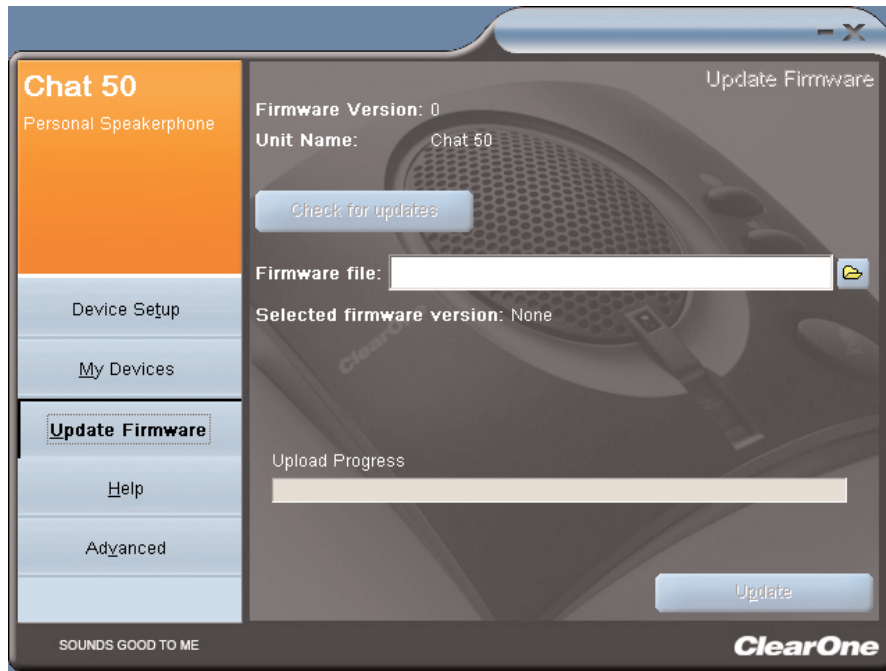


그림 3.5 Update 화면

현재 펌웨어 버전과 이름이 표시됩니다. 다음 단계를 실행하여 펌웨어를 업데이트합니다.

1. 웹에서 사용 가능한 펌웨어 업데이트를 확인하려면 Check for updates 버튼을 클릭하고 PC의 Chat 50 Firmware 디렉토리에서 사용 가능한 펌웨어 파일을 선택하려면 Select File을 클릭합니다.
→ 주의: Check for updates 옵션을 사용하려면 Chat 50을 연결한 PC가 인터넷에 접속되어 있어야 합니다.
2. Check for updates를 클릭한 경우 3 단계를 실행하고 Select File을 클릭한 경우 4단계를 실행합니다.
3. 진행 상태 표시줄 위에 다음의 메시지가 나타납니다.
 - Locating website...
 - Website found.
 - New firmware found.
(새 펌웨어 파일이 있는 경우 이 메시지는 나타나지 않습니다.)
 - Check for updates finished.

새 펌웨어 파일이 존재하지 않는 경우 진행 상태 표시줄 바로 아래에 “Your device contains the most recent firmware”라는 메시지가 나타납니다. 이 경우 펌웨어 업데이트가 필요하지 않습니다.

새 펌웨어 파일이 존재하는 경우 진행 상태 표시줄 바로 아래에 "Click Update to load new firmware in device"라는 메시지(그림 3.6 참조)가 나타납니다. 5단계를 계속하여 실행합니다.

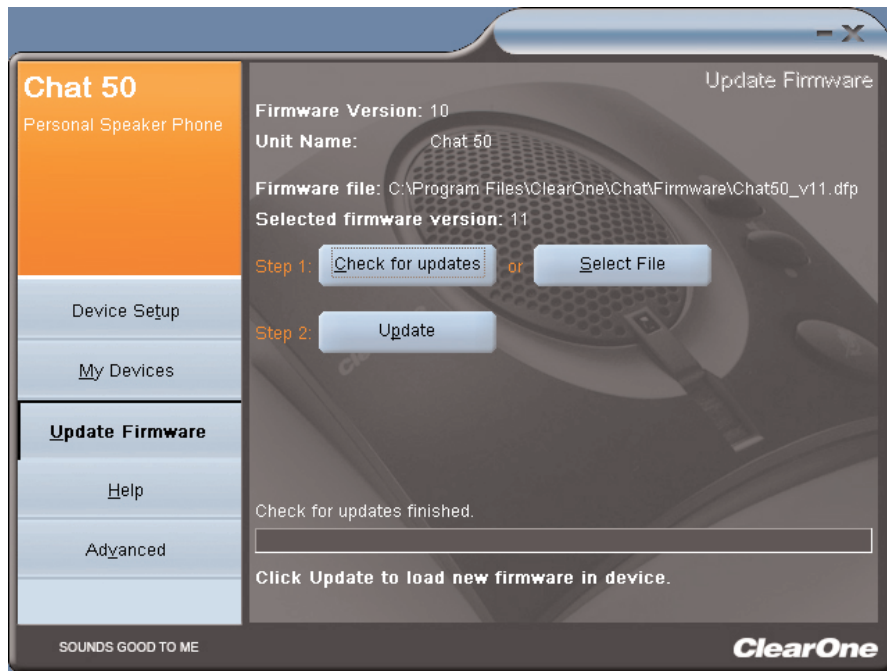


그림 3.6 Update 화면: 업데이트 준비 완료

4. 사용 가능한 Chat 50 업데이트에서 선택한 후 OK를 클릭합니다. (그림 3.7 참조)

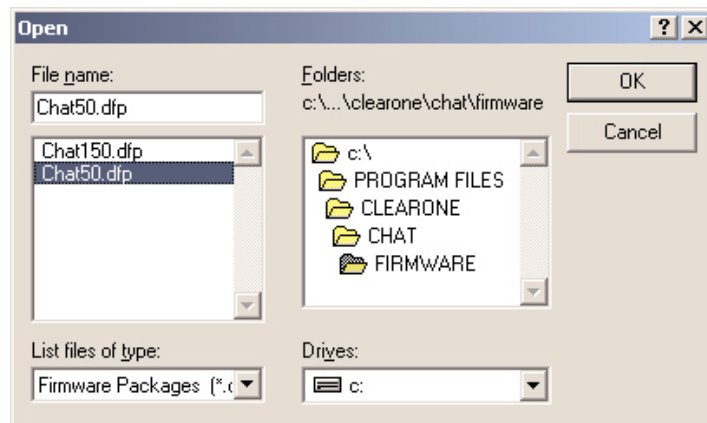


그림 3.7 펌웨어 파일 선택

5. Update 버튼을 클릭하여 Chat 50 펌웨어를 업데이트합니다.

- 업데이트 진행 상태를 나타내는 진행 상태 표시줄 위에 여러 메시지("Setting programming mode," "Resetting device," "Programming," "Firmware upgrade succeeded")를 표시하여 업데이트 상황을 추적합니다. 업데이트가 완료되면 "Update Successful! The firmware for device Chat 50 has been changed to <new revision level>" 메시지가 표시됩니다. 여기서 <new revision level>은 펌웨어 개정본 번호를 나타냅니다. (그림 3.8 참조)

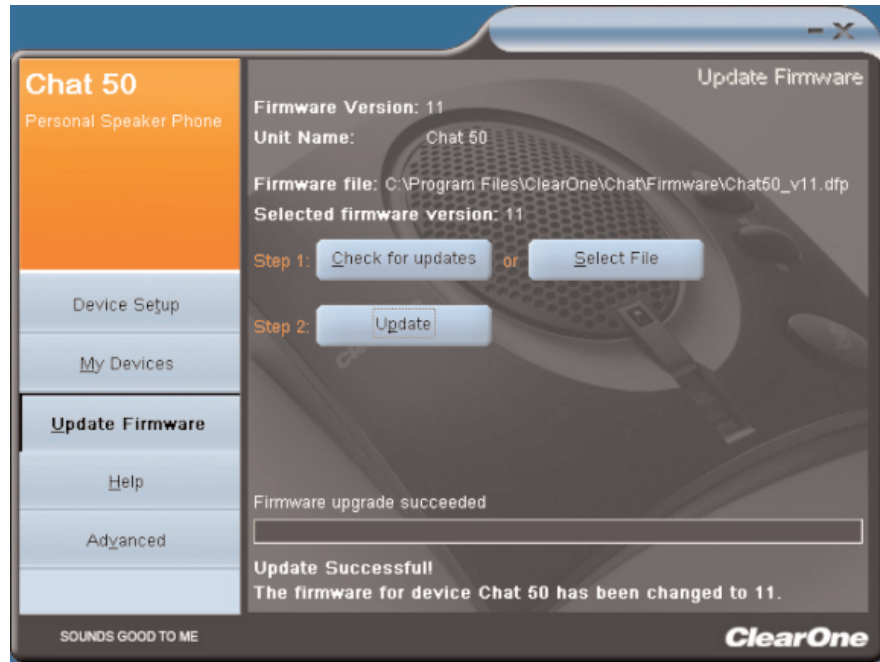


그림 3.8 Update 화면: 업데이트 완료

- 새 펌웨어 버전이 제품 이름과 함께 표시됩니다.

HELP

Help 버튼(그림 3.9 참조)은 다음 기능을 제공합니다.

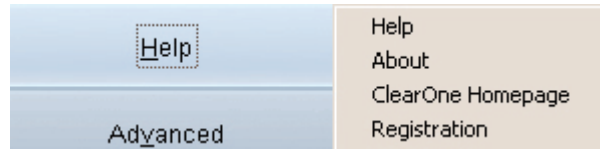


그림 3.9 Help 버튼

- 온라인 도움말 파일을 활성화하려면 Help를 클릭합니다.
- Chat 50에 관한 정보를 얻으려면 About을 클릭합니다.
- 기본 웹 브라우저를 사용하여 ClearOne 웹 사이트를 방문하려면 ClearOne Homepage를 클릭합니다.
- 기본 웹 브라우저를 사용하여 ClearOne에 Chat 50을 등록하려면 Registration을 클릭합니다.

ADVANCED

Advanced 버튼을 클릭하여 Advanced Settings 화면(그림 3.10 참조)을 엽니다.



그림 3.10 Advanced Settings 화면

Advanced Settings 화면은 Chat 50의 현재 오디오 설정을 표시합니다. Advanced Settings 화면에서 Chat 50의 오디오 설정을 조정하고 Chat 50 데이터베이스를 보고 편집하며 Chat 50 로그 파일을 볼 수 있습니다. 다음 절은 이들 고급 설정에 대해 설명합니다.

ADVANCED SETTINGS

장치의 사용자 정의 오디오 설정을 만들 수도 있습니다. (자세한 정보는 26 페이지의 Advanced Settings: Database를 참조하십시오.) 오디오 설정은 다음과 같습니다.



그림 3.11 Advanced Settings: Audio Settings 화면

- Input Audio Level: 슬라이더를 사용하여 Chat 50 3.5mm 잭으로 연결한 장치에서 Chat 50으로 들어 오는 오디오 레벨을 조정합니다. (Chat 50 3.5mm 잭을 사용하여 연결한 장치에만 사용)
- Output Audio Level: 슬라이더를 사용하여 Chat 50에서 Chat 50 3.5mm 잭으로 연결한 장치로 보내는 오디오 레벨을 조정합니다. (Chat 50 3.5mm 잭을 사용하여 연결한 장치에만 사용)
- Disable Speaker: Chat 50의 스피커를 비활성화하려면 이 상자를 클릭합니다. 3.5mm 잭을 사용하여 Chat 50에 연결한 화상 회의 장치의 외부 스피커를 사용하기 원하는 경우 이 기능을 사용합니다.
 - 주의: 이러한 방식으로 Chat 50 스피커를 비활성화하는 경우 반향 제거 기능은 작동하지 않을 것입니다. 단 3.5mm 잭을 통해 Chat 50에 연결된 화상 회의 장치가 Chat 50에 반향 제거를 전달시키는 경우는 예외입니다. 자세한 정보는 기술지원부에 문의하십시오.
- Line Echo Cancellation: 라인 반향 제거를 활성화하려면 이 확인란을 클릭합니다. 라인 반향 제거 기능은 전화 또는 휴대폰에 Chat 50을 연결할 때 발생하는 반향을 제거합니다. 반향은 보통 자신이 이야기 하는 것을 듣는 형태로 수화기를 통해 들게 됩니다. 이 반향을 제거하지 않으면 스피커 폰에서 웅웅거리는 소음이 발생합니다.
- Enable USB/Analog Mix: 3.5mm 잭을 통해 연결된 상대방이 Chat 50에서 재생하는 오디오를 들을 수 있게 하려면 이 확인란을 클릭합니다. 예를 들어 이 확인란을 클릭하고 여러분이 Chat 50에서 음악 CD를 듣고 있는 경우 3.5mm 잭을 통해 연결한 휴대폰으로 통화하고 있는 여러분의 친구가 그 음악을 들을 수 있습니다. (Chat 50의 3.5mm 잭을 통해 연결한 장치에만 사용)

이 화면에 대한 변경 사항은 라이브로 적용됩니다. 다시 말해 PC에 Chat 50을 연결해 놓은 경우 변경사항은 Chat 50에 즉시 적용됩니다.

ADVANCED SETTINGS: DATABASE



Database 화면(그림 3.12 참조)을 사용하여 Chat 50 데이터베이스를 보고 편집합니다. Chat 50 데이터베이스에는 ClearOne이 미리 프로그램한 장치의 모든 오디오 설정(장치 옆에  표시)과 사용자가 셋업하고 나중에 사용하기 위해 저장하고자 하는 사용자 정의 오디오 설정이 들어 있습니다.  아이콘은 장치가 My Devices 목록에 포함되어 있음을 나타냅니다.



그림 3.12 Advanced Settings: Database 화면

특정 장치의 설정을 보려면 장치를 선택하고 View 버튼을 클릭하거나 장치 이름을 두 번 클릭합니다. View Database Record 대화 상자(그림 3.13 참조)가 표시됩니다. OK를 클릭하여 대화 상자를 닫습니다.

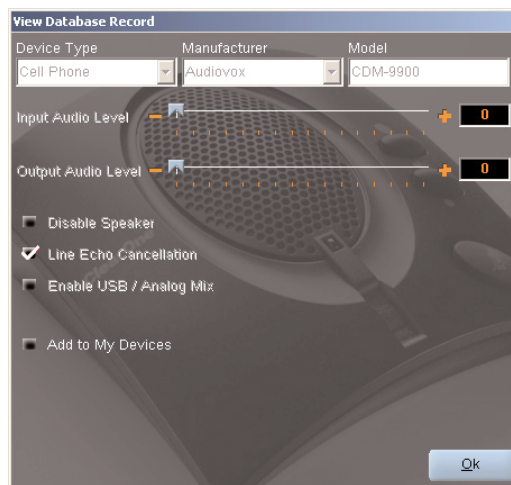


그림 3.13 View Database Record 대화 상자

장치의 사용자 정의 오디오 설정을 저장하려면 다음 단계를 실행합니다.

1. New 버튼을 클릭합니다. Add Settings to Database 대화 상자(그림 3.14 참조)가 나타납니다.

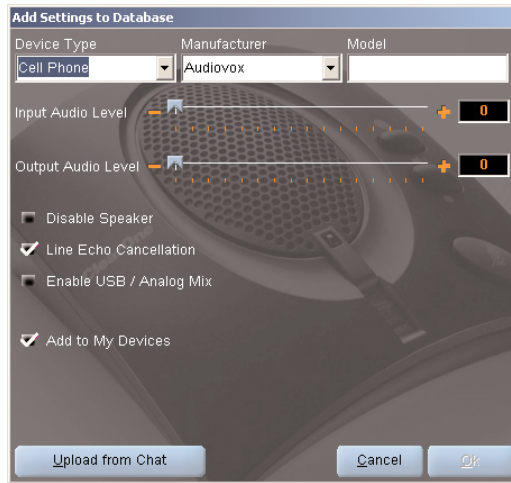


그림 3.14 Add Settings to Database 대화 상자

2. 원하는 대로 오디오 설정을 조정하거나 Upload from Chat을 클릭하여 Chat 50의 현재 오디오 설정을 업로드하고 표시합니다.
3. 드롭 다운 화살표를 클릭하고 사용자 정의 장치의 Device Type, Manufacturer, Model을 선택하거나 선호하는 사용자 정의 이름을 입력합니다.
4. My Devices 목록에 이 장치를 추가하기 원지 않는 경우 Include in My Devices 확인란을 클릭하여 선택 취소합니다. (기본 설정은 새 사용자 정의 장치를 My Devices 목록에 포함시킵니다.) 완료했으면 OK를 클릭합니다. (실수한 경우 Cancel을 클릭하여 모든 변경 사항을 취소할 수 있습니다.)
5. 사용자 정의 장치가 Chat 50 데이터베이스에 추가되었으며 이제 Device Setup을 통해 사용 가능한 장치로 표시됩니다. (미리 프로그램한 장치와 차별화하기 위해 데이터베이스에서는 사용자 정의 장치 옆에 ClearOne 아이콘을 붙이지 않음을 명심하십시오.)

사용자 정의 장치를 편집하려면 편집하고자 하는 사용자 정의 장치를 선택한 후 Edit 버튼(사용자 정의 장치의 View 버튼 대신에 나타남)을 클릭합니다. Edit Database Record가 나타납니다. (그림 3.15 참조)



그림 3.15 Edit Database Record 대화 상자

원하는 대로 오디오 설정을 조정하거나 Upload from Chat을 클릭하여 Chat 50의 현재 오디오 설정을 업로드합니다. 기록 편집을 마치면 OK를 클릭합니다. 편집 내용을 취소하기 원하는 경우 Cancel을 클릭합니다.

데이터베이스에서 사용자 정의 장치를 삭제하려면 삭제하려는 장치를 선택한 후 Delete 버튼을 클릭합니다. 사용자 정의 장치만을 삭제할 수 있으며 미리 프로그램한 장치(옆에 ClearOne 아이콘이 있는 장치)는 삭제할 수 없습니다.

ADVANCED SETTINGS: LOG

Chat 50 로그(그림 3.16 참조)는 Chat 50이 실행한 작업 목록(예: 날짜, 시간, 작업 또는 이벤트 내용)을 표시합니다.

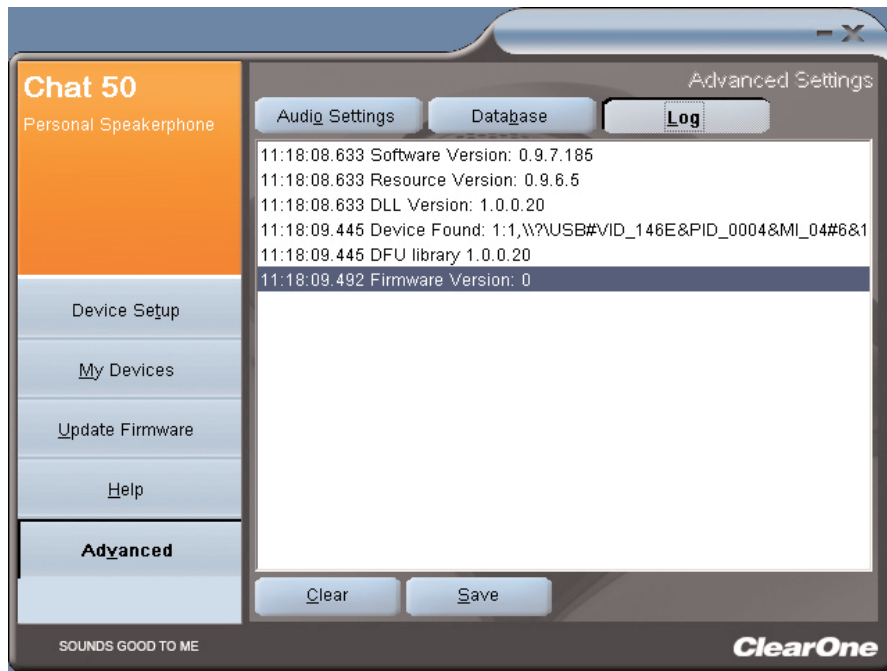


그림 3.16 Advanced Settings: Log 화면

로그를 텍스트 파일에 저장하기 원하는 경우 Save 버튼을 클릭합니다. 파일 이름을 지정하고 저장할 디렉토리를 선택할 수 있도록 표준 Windows 저장 대화 상자가 나타납니다. 기본 디렉토리는 Chat 50 Log 디렉토리입니다.

로그 창을 지우려면 Clear를 클릭합니다.

제 4장: Chat 50 사용하기

전원 LED 표시기

Chat 50이 USB 2.0 케이블을 통해 PC에 연결되어 있거나 전원 플러그가 꼽혀 있는 경우 전원 LED 표시기는 파란 빛을 점등합니다. Chat 50 마이크 음소거 기능이 활성화되어 있는 경우 표시기는 빨간 빛을 점등합니다.

Volume Up/Down & Mute 버튼

Volume Up/Down 버튼을 사용하여 Chat 50의 볼륨을 조절합니다. Mute 버튼을 사용하여 이 버튼을 다시 누를 때까지 Chat 50 마이크의 소리를 죽입니다. PC와 함께 Chat 50을 사용하고 있는 경우 Windows의 Volume Control을 사용하여 볼륨을 조정할 수도 있습니다.

- 주의: Chat 50이 PC에 연결되어 있는 경우 Chat 50의 버튼을 눌러 볼륨을 변경하거나 음을 소거하면 Windows Volume Control에 변경 사항이 표시됩니다.

제 5장: 유지 보수

Chat 50 관리법

- Chat 50에 표기된 모든 경고 사항과 지시 사항을 준수합니다.
- 청소하기 전 Chat 50에서 USB 2.0 케이블을 뽑아 냅니다.
- 청소하기 전 벽 콘센트(USB Plus 전용)로부터 전원 플러그를 뽑습니다.
- 액체 또는 에어로솔 세제를 사용하지 마십시오. 물로 적신 수건을 사용하여 Chat 50과 전원 공급 장치 외부를 청소합니다.

문제 해결

Chat 50에 문제가 있는 경우, Chat 50이 연결한 하드웨어 장치에 맞게 최적화되어 있지 않았거나 하드웨어 장치에 문제가 있을 수 있습니다.

- Chat 50 구성 소프트웨어를 활성화하여 Chat 50에 연결된 하드웨어 장치의 오디오 설정을 확인합니다. 그래도 문제가 해결되지 않는 경우 하드웨어 장치에 문제가 있는지 살펴봅니다. (하드웨어 장치의 사용자 설명서를 참조하거나 하드웨어 장치 제조업체의 기술지원부에 문의하십시오.)
- 모든 케이블이 적절하고 단단히 연결되어 있는지 확인합니다. 하드웨어 장치의 케이블 연결 그림과 비교하여 케이블 연결을 확인합니다. (자세한 정보는 제 2장: Chat 50 연결하기를 참조하십시오.)
- USB 허브에 Chat 50을 연결하고 있는 경우 USB 허브가 외부 전원에 연결되어 있는지 확인하십시오.

중단된 펌웨어 업데이트로부터 복구

펌웨어 프로그래밍이 (전원 중단, 사고로 인한 케이블 연결 해제 등으로 인해) 중단된 경우 Chat 50이 불안할 수 있습니다.

- Windows 운영체제가 Chat 50을 인식하지 못하는 프로그램 오류로부터 복구하려면 Chat 50에서 USB 2.0 케이블을 빼고 MUTE 버튼을 누른 채 Chat 50을 다시 연결하고 펌웨어 업데이트를 반복합니다.

Update Firmware 복구 화면(그림 5.1)이 나타납니다. 21 페이지의 Update Firmware 표준 절차를 실행하여 업데이트를 완료합니다. “Initializing”, “Recovering” 메시지가 진행 상태 표시줄 위에 나타나고 펌웨어 업데이트 동안 표시되는 일반 메시지가 표시됩니다. (보다 자세한 메시지는 23 페이지의 Update Firmware 절차 6 단계를 참조하십시오.) 업데이트가 완료될 때까지 계속 진행합니다.



그림 5.1 Update Firmware 복구 화면

- Chat 50은 펌웨어 업데이트 모드(DFU 모드)에서 부팅하여 프로그래밍 오류를 복구하려 시도할 수 있습니다. 이 경우 펌웨어 업데이트를 반복합니다.

제 6장: 부록

명세서

연결

USB 커넥터
버전 2.0 호환
종류: Mini B

외부 오디오

종류: 3.5mm (1/8") 미니 플러그
팁: 라인 출력(송신)
링: 라인 입력(수신)
슬리브: 접지

DC 전원

컨트롤

볼륨 크게
볼륨 작게
마이크 음소거

오디오

스피커
대역폭: 150Hz-15kHz
최대 출력 레벨: 1 피트 당 80dBSPL

마이크

대역폭: 50Hz-8kHz

라인 입력

주파수 응답: 20Hz-20kHz +/- 1dB
최대 입력 레벨: 0 dBu
입력 임피던스: 10K옴(Ohm)

라인 출력

주파수 응답: 20Hz-20kHz +/- 1dB
최대 출력 레벨: 0 dBu
출력 임피던스: 50옴(Ohm)

프로세싱

음 반향 제거
소음 제거
라인 반향 제거(선택 가능)

전원

USB-전원
최대 5 VDC @ 500mA

외부 전원

120-140 VAC 입력
7 VDC @ 500mA 출력

환경 특성

작동 온도: 화씨 32-122도

기계적 특성

치수(폭x깊이x높이): 3.8" x 4.1" x 1.8"(9.7cm x 10.4cm x 4.8cm)
중량: 0.55 lbs. (.25 kg)

소프트웨어

Windows XP-호환

준수 사항

FCC Part 15/ICES-003 준수

이 장비는 테스트를 통해 FCC 규정 Part 15에 규정된 클래스 B 디지털 장치의 한도를 준수하는 것으로 입증되었습니다. 이 한도는 가정 내 설치 시 발생할 수 있는 유해한 장애에 대해 합리적인 보호를 제공하도록 고안되었습니다. 이 장비는 라디오 주파수 에너지를 생성, 사용하고 방출할 수 있습니다. 설명서 대로 설치하여 사용하지 않는 경우 라디오 통신에 심각한 장애를 야기할 수 있습니다. 그러나 특정 방식으로 설치하는 경우 장애가 발생하지 않을 것이라는 보장도 없습니다. 이 장비가 라디오 또는 TV 수신에 심각한 장애를 야기하는 경우 (장비를 켜다 껐다 하여 확인할 수 있음), 사용자는 다음과 같은 방법으로 장애를 해결하도록 노력해야 합니다.

- 수신 안테나의 방향을 바꾸거나 위치를 바꿉니다.
- 장비와 수신기 간의 거리를 넓힙니다.
- 수신기가 연결된 콘센트와 다른 회로의 콘센트에 장비를 연결합니다.
- 판매업체 또는 경험 있는 라디오/TV 기술자에게 도움을 요청합니다.

FCC Part 15.19(a) (3) 준수

이 장치는 FCC 규칙 Part 15를 준수합니다. 다음 두 가지 조건하에서 이 장비는 작동하게 됩니다. (1) 이 장치는 해로운 장애를 야기하지 않을 수 있습니다. (2) 이 장치는 오작동을 야기할 수 있는 장애를 포함하여 모든 수신한 장애를 수용해야 합니다.

유럽 준수

자세한 내용은 기기와 함께 들어 있는 DOC(Declaration of Conformity)를 참조하십시오. 아래의 지침에 적합한 기기는 CE 마크로 인증됩니다.

보증

ClearOne Communications, Inc.(제조업체)는 이 제품이 품질이나 기술 측면에서 결함이 없음을 보증합니다. 보증 정보와 보상범위에 대해서는 ClearOne 웹 사이트 www.clearone.com을 참고하십시오.

ClearOne Communications Inc.
1825 Research Way
Salt Lake City, Utah 84119